

个人音频设备

使用说明书

中国大陆地区的用户

操作本设备之前，请仔细阅读本指南，并妥善保管以便今后参考。

准备开始

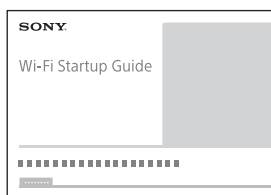
关于 SongPal

通过 BLUETOOTH 连接聆听音乐

通过 Wi-Fi 网络聆听音乐

通过连接的组件聆听音乐

附加信息



有关如何通过 Wi-Fi 网络聆听 PC 或其他设备中存储的音乐，请参阅 Wi-Fi 入门指南（单独文档）。

操作本系统前，请仔细阅读本指南并妥善保管以便今后参考。

为降低火灾风险，请勿用报纸、桌布、窗帘等盖住本机的通风口。

请勿将本机暴露于明火源（例如：点燃的蜡烛）。

为了减少火灾或触电的危险，切勿让本机受到液体滴溅，并且切勿将花瓶等装有液体的物品放置在本机上。

请勿将本机安装在书橱或内置式橱柜等封闭空间内。

请勿将电池或装有电池的装置放置在阳光、火等过热环境中。

因为主插头用来断开本机和电源的连接，请将本机连接至易于插拔的交流电源插座。如果发现本机有任何异常，请立即将主插头从交流电源插座拔出。

即使本系统本身已经关闭，只要与交流电源插座相连，则本系统并未断开和电源的连接。

请勿使本机受到强烈震动。否则玻璃可能会破碎，而破碎的玻璃可能会造成人身伤害。如果玻璃破碎，请立即停止使用本机。小心不要触碰损坏的部分。

小心

如果错误更换电池，会有爆炸危险。请仅使用相同或同等类型的电池更换。

如果使用错误类型的电池更换，会有爆炸危险。

请根据指示丢弃废旧电池。

不得擅自更改发射频率，加大发射功率（包括额外加装射频功率放大器），不得擅自自外接天线或改用其它发射天线。

使用时不得对各种合法的无线电业务产生有害干扰；一旦发现有关扰现象时，应立即停止使用，并采取消除措施消除干扰后方可继续使用。

使用微功率无线电设备，必须忍受各种无线电业务的干扰或工业、科学及医疗应用设备的辐射干扰。

不得在飞机和机场附近使用。

该频段的无线接入系统仅限室内使用，且距离同频段的卫星无线电测定（空对地）业务和卫星固定（空对地）业务的地球站大于3km。

以下注意事项写在位于本机底部外表面的铭牌上。

仅适用于海拔2000m以下地区安全使用
适用于非热带气候条件下安全使用

产品中有害物质的名称及含量



部件名称	有害物质					
	铅 (Pb)	汞 (Hg)	镉 (Cd)	六价铬 (Cr (VI))	多溴联苯 (PBB)	多溴二苯醚 (PBDE)
内置线路板	×	○	○	○	○	○
外壳	×	○	○	○	○	○
扬声器	×	○	○	○	○	○
附件	×	○	○	○	○	○

本表格依据SJ/T 11364的规定编制。

○：表示该有害物质在该部件所有均质材料中的含量均在GB/T 26572规定的限量要求以下。

×：表示该有害物质至少在该部件的某一均质材料中的含量超出GB/T 26572规定的限量要求。

出版日期：2015年7月

注意事项

关于安全

标有 Sony 商标、型号和电气额定值的铭牌位于本机的底部外侧。

MAC 地址位于本机的底部外侧。

MAC1: 有线网络的 MAC 地址

MAC2: Wi-Fi 网络的 MAC 地址

- 操作本机之前，请确保本机的工作电压与当地电源的电压相同。

关于放置

- 请勿将本机倾斜放置。
- 请勿将本机置于热源附近或暴露于直射阳光、多尘、潮湿、下雨或受机械冲击的地方。

关于操作

- 请勿将任何细小物体等插入本机背面的插孔或通风孔中。否则本机可能会短路或出现故障。

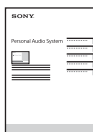
关于清洁

- 请勿使用酒精、汽油或稀释剂清洁外壳。

其他

- 如果您对本机有任何本说明书中未提及的疑问或问题，请就近咨询 Sony 经销商。
- 废弃处理或者将本机给予他人时，请务必对其进行初始化，将所有设定重设为出厂默认设定（第 22 页）。

随附文档



使用说明书（本文档）

说明重要安全信息、BLUETOOTH 连接方法、故障排除等。



Wi-Fi 入门指南（单独文档）

说明如何通过 Wi-Fi 网络聆听 PC 或其他设备中存储的音乐。



帮助指南（PC/ 智能手机的网络文档）

说明关于本机的详细信息、与各种设备的网络和 BLUETOOTH 连接方法、高分辨率音频播放方法等。

<http://rd1.sony.net/help/speaker/srs-x99/zh-cn/>



关于版权

- Windows、Windows 标识和 Windows Media 是 Microsoft Corporation 在美国和 / 或其他国家的注册商标或商标。
- 本产品受 Microsoft Corporation 某些知识产权保护。未经 Microsoft 或授权的 Microsoft 子公司许可，严禁在本产品外使用或分发这些技术。
- Apple、Apple 标识、AirPlay、iPad、iPhone、iPod、iPod classic、iPod nano、iPod touch、iTunes、Mac 和 OS X 是 Apple Inc. 在美国和其他国家注册的商标。iPad Air 和 iPad mini 是 Apple Inc. 的商标。App Store 是 Apple Inc. 的服务标记。“Made for iPod”、“Made for iPhone”和“Made for iPad”分别表示了用于专门连接 iPod、iPhone 或 iPad 的电子附件，并已被开发商验证符合 Apple 性能标准。Apple 对该设备的操作或是否符合安全法规标准不承担任何责任。请注意，该附件在 iPod、iPhone 或 iPad 上的使用可能影响无线性能。
- “”是 Wi-Fi Alliance 的标记。
- Wi-Fi®、Wi-Fi Protected Access® 和 Wi-Fi Alliance® 是 Wi-Fi Alliance 的注册商标。
- Wi-Fi CERTIFIED™、WPA™、WPA2™ 和 Wi-Fi Protected Setup™ 是 Wi-Fi Alliance 的标记。
- “S-Master”是 Sony Corporation 的商标。
- ClearAudio+ 和 ClearAudio+ 是 Sony Corporation 的商标。
- “DSEE”和 DSEE 是 Sony Corporation 的商标。
- MPEG Layer-3 音频编码技术和专利经 Fraunhofer IIS 和 Thomson 授权。
- BLUETOOTH® 文字标记和标识归 Bluetooth SIG, Inc. 所有，Sony Corporation 对这些标记的使用均已经过许可。其他商标和商品名称均属于其各自所有者。
- N 标记是 NFC Forum, Inc. 在美国和其他国家的商标或注册商标。
- Android 是 Google Inc. 的商标。

- “Xperia”和“Xperia Tablet”是 Sony Mobile Communications AB 的商标。
- WALKMAN® 和 WALKMAN® 标识是 Sony Corporation 的注册商标。
- LDAC™ 和 LDAC 标识是 Sony Corporation 的商标。
- DLNA™、DLNA 标识和 DLNA CERTIFIED™ 是 Digital Living Network Alliance 的商标、服务标记或认证标记。
- AOSS 是 BUFFALO INC. 的商标。
- 本说明书中表述的系统名称和产品名称通常是相关制造商的商标或注册商标。™ 和 ® 标记在本说明书中已省略。

关于许可证的注意事项

本产品包含 Sony 遵循与版权所有者的许可协议而使用的软件。本公司应软件版权所有者的要求，有义务告知客户协议内容。

请访问以下 URL，阅读许可证的内容。

<http://rd1.sony.net/help/speaker/sl/15/>



关于 GNU GPL/LGPL 适用软件的声明

本产品包含遵循以下 GNU 通用公共许可证（下文简称为“GPL”）或 GNU 宽通用公共许可证（下文简称为

“LGPL”）的软件。这些许可证阐明客户有权根据随附 GPL 或 LGPL 的条款获取、修改和重新发布所述软件的源代码。网站上提供上述软件的源代码。若要下载，请访问以下 URL，然后选择型号名称“SRS-X99”。

URL: <http://oss.sony.net/Products/Linux/>

请注意，Sony 对于有关源代码内容的询问不予回应。

关于更新的注意事项

如果通过有线或 Wi-Fi 网络连接到互联网时使用本机，本机可以自动更新为最新软件。

通过更新软件，将增加新功能，可体验更多的便利性和使用稳定性。

如果不希望自动更新软件，可以通过智能手机 / iPhone 上安装的 SongPal 禁用此功能。

但是为了稳定使用等目的，即使禁用此功能，也可能会自动更新软件。此外，如果禁用此功能，仍可以手动更新软件。

有关如何设定和操作的详细信息，请参阅帮助指南。

更新时可能无法操作本机。

关于第三方所提供服务的免责声明

第三方所提供的服务可能在未事先告知的情况下变更、暂停或终止。对于此类情况，Sony 概不负责。

目录

注意事项	3
随附文档	3
关于版权	4

准备开始

控制器的位置和功能	7
-----------------	---

关于 SongPal

SongPal 的功能	11
-------------------	----

通过 BLUETOOTH 连接聆听音乐

将本机与 BLUETOOTH 设备配对并聆听音乐	12
通过一触操作 (NFC) 聆听音乐 ...	14

通过 Wi-Fi 网络聆听音乐

选择网络连接方法	15
连接 PC	15
从多个扬声器聆听相同音乐 (SongPal Link 功能)	17

通过连接的组件聆听音乐

聆听 USB 闪存驱动器等上的音乐 (USB-A)	18
聆听支持高分辨率的 Walkman® 和 Xperia™ 上的音乐 (USB-B) ...	18
聆听外接设备上的音乐 (AUDIO IN)	19

附加信息

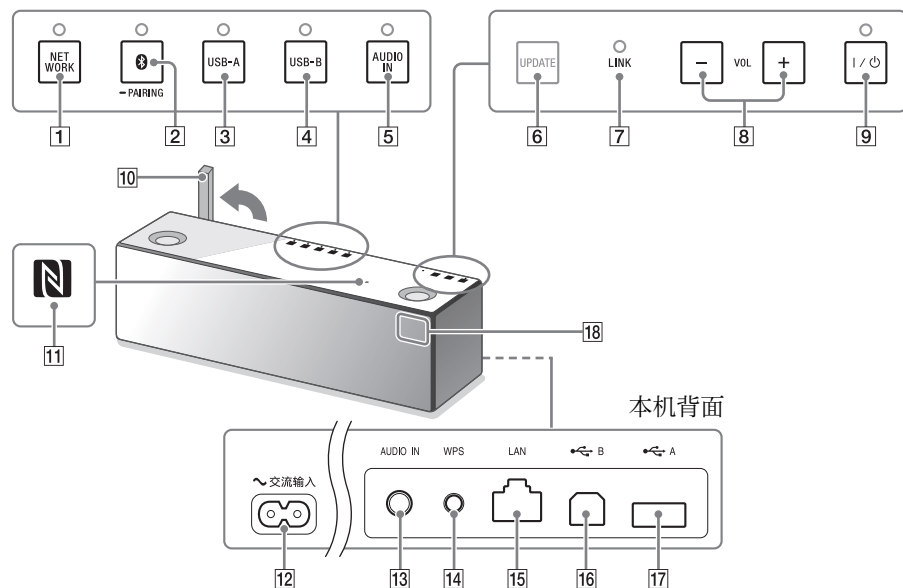
故障排除	20
何谓 BLUETOOTH 无线技术?	23
规格	24

控制器的位置和功能

本说明书主要说明在本机上使用按钮的操作，但是使用相同或类似名称的遥控器也可执行相同操作。

本机

无需关闭本机的电源，将手放在顶部面板中央上方（第 8 页）。背光点亮并显示功能按钮。如果超过 20 秒未执行任何按钮操作，按钮显示将自动关闭。



1 NETWORK 按钮 / 指示灯

轻触可将本机切换到 NETWORK 模式。
轻触可通过本机聆听家用网络上某设备中存储的音乐。

2 Bluetooth - PAIRING 按钮 / 指示灯

当与 BLUETOOTH 设备配对或连接或通过 BLUETOOTH 设备聆听音乐时轻触。
轻触一次可将本机切换到 BLUETOOTH 模式。轻触并按住可将本机切换到配对模式。

3 USB-A 按钮 / 指示灯

轻触可聆听 USB A 端口 (USB-A) 上所连设备中的音乐。轻触时，USB-A 指示灯点亮。

4 USB-B 按钮 / 指示灯

轻触可聆听 USB B 端口 (USB-B) 上所连设备中的音乐。轻触时，USB-B 指示灯点亮。

5 AUDIO IN 按钮 / 指示灯

轻触可聆听 AUDIO IN 插孔上所连设备中的音乐。轻触时，AUDIO IN 指示灯点亮。

6 UPDATE 按钮

显示本机软件更新的状态。

本机背面

7 LINK 指示灯

显示本机网络连接的状态。

8 VOL (音量) -/+ 按钮

轻触可调节音量。

轻触时，I/⏻ (开机 / 待机) 指示灯和反应指示灯根据音量调节而闪烁。

9 I/⏻ (开机 / 待机) 按钮 / 指示灯

轻触可打开和关闭本机的电源。

通过打开或关闭本机，网络功能会相应地打开或关闭。

10 Wi-Fi 天线

Wi-Fi 连接时如下竖直放置。



- ① 向外拉天线的左侧。
- ② 拉出天线。
- ③ 顺时针 90 度旋转天线。
- ④ 向上提起天线。

11 N 标记

如果智能手机兼容 NFC，用智能手机接触 N 标记。本机将自动打开并可以进行注册（配对）和 BLUETOOTH 连接。

12 交流输入连接器

连接交流电源线（附送）。

13 AUDIO IN 插孔

可以使用音频电缆（未附送）连接到便携式音频设备等的耳机插孔。

14 WPS 按钮

当连接到 Wi-Fi 网络时按住。

按住 WPS 按钮 2 秒将听到提示音，表示本机已准备好连接到无线路由器。如果无线路由器具有 WPS 按钮，则可以使用此按钮连接到网络。

15 LAN 端口

使用 LAN 电缆（未附送）连接 PC 或无线路由器。

16 USB B 端口 (⚡B)

使用 USB 电缆（未附送）连接 PC。连接支持高分辨率的 Walkman® 或 Xperia 时，使用选购的电缆。

17 USB A 端口 (⚡A)

直接连接 USB 闪存驱动器。连接到 iPhone/iPad/iPod 或 Walkman® 时，使用设备随附的电缆。

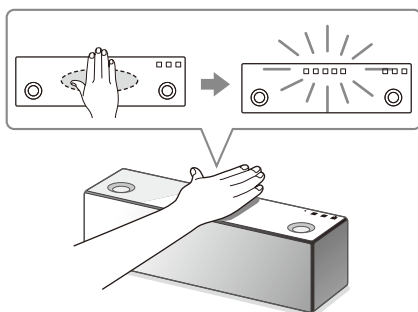
18 遥控感应器 / 反应指示灯

当本机从附送的遥控器接收信号时，反应指示灯（遥控感应器）闪烁。

此外，指示灯根据本机的音量调节而闪烁。

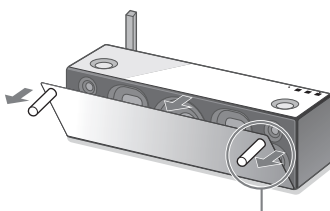
显示功能按钮

将手如下所示放置可显示功能按钮（1 至 5）。若要快速显示，请轻触顶部面板的中央。



欣赏更加动态的声音

使用扬声器格栅拆卸工具（附送）拆下本机正面的扬声器格栅。*1



扬声器格栅拆卸工具（附送）

*1 将拆下的格栅保持放置在平面上以防变形。

当指示灯点亮或闪烁时

I/⏻ (开机 / 待机) 指示灯

指示灯状态 (颜色)	本机状态
点亮 (绿色)	本机打开。
点亮 (橙色)	本机处于 BLUETOOTH/网络待机模式。
熄灭	本机处于待机模式。
闪烁 (绿色)	<ul style="list-style-type: none"> 如果轻触 I/⏻ (开机 / 待机) 按钮关闭本机, 指示灯将以绿色慢速闪烁, 然后以橙色点亮或熄灭。当指示灯闪烁时, 本机无法操作。 当轻触 VOL (音量) -/+ 按钮时, 指示灯根据音量调节闪烁一次或三次。
闪烁 (红色)	软件更新失败, 或本机处于保护模式。有关详细信息, 请参阅“I/⏻ (开机 / 待机) 指示灯以红色闪烁” (第 21 页)。

LINK 指示灯

指示灯状态 (颜色)	本机状态
点亮 (橙色)	本机已连接到 Wi-Fi 网络。
点亮 (粉红色)	本机已连接到有线网络。
闪烁 (橙色)	本机正在连接 Wi-Fi 网络。
闪烁 (粉红色)	本机正在连接有线网络。
闪烁 (红色)	网络连接失败。
点亮 (红色)	网络连接失败, 或即使网络设定完成, 连接仍失败。

Ⓜ (BLUETOOTH) - PAIRING 指示灯

指示灯状态 (颜色)	本机状态
点亮 (白色)	本机已连接到 BLUETOOTH 设备。
快速闪烁 (白色)	本机正在与 BLUETOOTH 设备配对。
闪烁 (白色)	本机正在搜索要连接的 BLUETOOTH 设备。

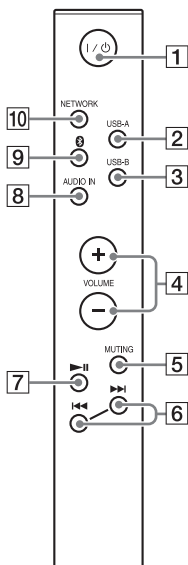
NETWORK 指示灯

指示灯状态 (颜色)	本机状态
点亮 (白色)	本机处于 NETWORK 模式。
闪烁 (白色)	本机正在通过网络接收音频文件。

UPDATE 按钮

指示灯状态 (颜色)	本机状态
点亮 (橙色)	当本机在连接到互联网期间检测到最新软件时, 此按钮以橙色点亮。轻触并按住点亮的按钮时, 本机的软件更新开始。
闪烁 (橙色)	<ul style="list-style-type: none"> 本机正在更新软件。更新期间, 无法操作本机。 当软件更新后首次打开本机时, UPDATE 按钮将闪烁三次, 通知您更新已完成。

遥控器



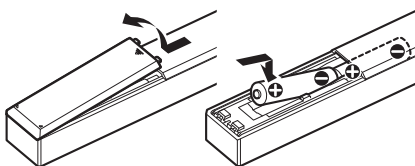
- 1** I/O (开机 / 待机) 按钮
按下可打开和关闭本机的电源。
- 2** USB-A 按钮
按下可聆听 USB A 端口 (USB A) 上所连设备中的音乐。
- 3** USB-B 按钮
按下可聆听 USB B 端口 (USB B) 上所连 USB 设备中的音乐。
- 4** VOLUME +/- 按钮
按下可调节音量。
VOLUME + 按钮具有触点。将其用作操作导引。
- 5** MUTING 按钮
按一次可静音。再按一次可恢复声音。
- 6** ◀▶ (上一个 / 下一个) 按钮
按下可在播放音乐时操作所连接设备。
如果该设备连接到 USB B 端口 (USB B) 或 AUDIO IN 插孔, 则无法操作。
按一次可播放上一个 / 下一个曲目。
视设备而定, 此功能可能无效。
- 7** ▶|| (播放 / 暂停) 按钮
按下可在播放音乐时操作所连接设备。

如果该设备连接到 USB B 端口 (USB B) 或 AUDIO IN 插孔, 则无法操作。
播放期间, 按一次将暂停; 暂停期间, 按一次将继续播放。
视设备而定, 此功能可能无效。

- 8** AUDIO IN 按钮
按下可聆听 AUDIO IN 插孔上所连设备中的音乐。
- 9** Bluetooth 按钮
按下可与 BLUETOOTH 设备配对或连接或聆听 BLUETOOTH 设备中的音乐。
- 10** NETWORK 按钮
当通过本机聆听家用网络上某设备中存储的音乐时按下。

装入电池

按照以下所示的极性装入两节随附的 R03 (AAA 尺寸) 电池, 先装入 负极。



注意

- 请勿尝试对电池充电。
- 如果电池漏液, 请去除电池舱中的漏液, 并用新电池更换。
- 照明设备或直射阳光等强光可能会影响遥控器操作。遥控器可能不工作。
- 应每 6 个月内更换电池。如果发觉难以操作遥控器, 请用两节新电池更换。

SongPal 的功能

SongPal 是通过智能手机 / iPhone 控制兼容 SongPal 的 Sony 音频设备的应用程序。

对于智能手机:

通过扫描右侧的二维码访问 Sony Style 网站, 然后搜索“SongPal”。*



对于 iPhone:

在 App Store 中搜索“SongPal”。

* “SongPal” 是一款免费的应用程序。

下载应用程序时, 可能会另外产生数据费用。

在智能手机 / iPhone 上下载此应用程序将提供以下功能。

SRS-X99 的声音设定

可以轻松自定义声音, 或使用 Sony 建议的设定“ClearAudio+”和“DSEE HX”。

控制家用网络上的设备

可以通过网络播放 PC 或家用网络服务器中存储的音乐。

控制通过 USB 连接的设备

可以播放 SRS-X99 的 USB A 端口上连接的设备中的音乐。

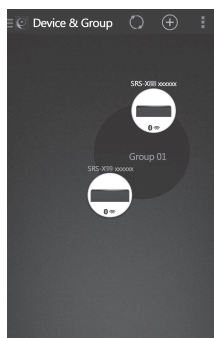
► 有关详细操作, 请参阅帮助指南。

<http://rd1.sony.net/help/speaker/srs-x99/zh-cn/>



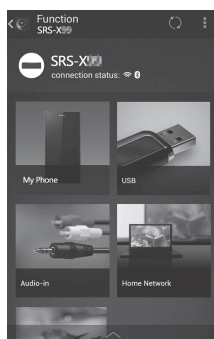
使用 SongPal 可以控制的项目因所连接设备而异。

应用程序的规格和设计如有变更, 恕不另行通知。



显示家用网络上设备的概述。

可以使用 SongPal Link 选择要播放的音频设备或对音频设备分组 (多房间功能)。



可以从可选音源列表中选择播放的音源。此外, 还可以对音频设备进行各种声音 / 网络设定。

► 有关详细信息, 请参阅 SongPal 帮助。

<http://info.songpal.sony.net/help/>



将本机与 BLUETOOTH 设备配对并聆听音乐

可以通过无线连接聆听 BLUETOOTH 设备的音乐。

使用 BLUETOOTH 功能前，请执行配对以注册 BLUETOOTH 设备。


注意

- 将本机与 BLUETOOTH 设备配对时，将 BLUETOOTH 设备放置在距离本机一米范围内。
- 如果 BLUETOOTH 设备支持一触连接 (NFC)，请跳过下一步骤。请参阅“通过一触操作 (NFC) 聆听音乐” (第 14 页)。

1 打开本机。

I/⏻ (开机 / 待机) 指示灯以绿色点亮。


2 轻触 (BLUETOOTH) - PAIRING 按钮。

 (BLUETOOTH) 指示灯开始以白色闪烁。

提示

- 出厂时，本机中未保存配对信息。这样，当轻触  (BLUETOOTH) - PAIRING 按钮时， (BLUETOOTH) 指示灯将开始以白色快速闪烁，并且本机自动进入配对模式。在此情况下，转至步骤 4。
- 轻触  (BLUETOOTH) - PAIRING 按钮时，本机会尝试和最近一次连接的 BLUETOOTH 设备进行 BLUETOOTH 连接。如果该设备在附近，将自动建立 BLUETOOTH 连接，并且  (BLUETOOTH) 指示灯保持点亮。想连接另一个 BLUETOOTH 设备时，请通过操作当前连接的 BLUETOOTH 设备终止当前的 BLUETOOTH 连接。

3 轻触并按住 (BLUETOOTH) - PAIRING 按钮，直至听到提示音。

 (BLUETOOTH) 指示灯将开始以白色快速闪烁，并且本机进入配对模式。

4 在 BLUETOOTH 设备上执行配对步骤以检测本机。

当 BLUETOOTH 设备的显示屏上出现检测到的设备的列表时，请选择“SRS-X99”。

如果在 BLUETOOTH 设备的显示屏上需要输入密钥，请输入“0000”。

注意

执行配对步骤之前，先停止 BLUETOOTH 设备上的播放。当建立 BLUETOOTH 连接时，可能会输出较大声音。此外，建立连接后，首次播放操作时，可能会输出较大声音。建议在开始播放前调低音量。

5 从 BLUETOOTH 设备进行 BLUETOOTH 连接。

建立了 BLUETOOTH 连接时， (BLUETOOTH) 指示灯将保持点亮。如果未建立 BLUETOOTH 连接，请从步骤 3 开始重复操作。

6 调节 BLUETOOTH 设备上的音量，或轻触 VOL (音量) -/+ 按钮调节音量。


7 在 BLUETOOTH 设备上开始播放。

提示

- 与一台 BLUETOOTH 设备建立了 BLUETOOTH 连接时，可以与另一台 BLUETOOTH 设备执行配对操作或尝试进行 BLUETOOTH 连接。与另一台设备成功建立 BLUETOOTH 连接后，当前建立的 BLUETOOTH 连接将取消。

- SongPal 不具有通过 BLUETOOTH 连接进行音乐播放的功能。使用 BLUETOOTH 设备（如智能手机、PC 等）的音乐播放软件播放音乐。

注意

- 上述操作可能对某些 BLUETOOTH 设备无效。此外，实际操作可能因连接的 BLUETOOTH 设备而异。
- 约 5 分钟后将解除本机的配对模式，并且  (BLUETOOTH) 指示灯慢速闪烁。不过，当本机中未保存配对信息时（例如出厂时），则不会解除配对模式。如果在完成操作以前解除了配对模式，请从步骤 3 开始重复操作。
- 当配对的 BLUETOOTH 设备无法显示检测到的设备的列表或者没有显示屏时，可以通过将本机和 BLUETOOTH 设备均设定为配对模式来进行设备配对。此时，如果在 BLUETOOTH 设备上将密钥设定为“0000”以外的数字，将无法和本机配对。
- 一旦执行了配对操作，则无需再次执行配对。但在以下情况下，必须再次执行配对操作：
 - 当维修 BLUETOOTH 设备时删除了配对信息。
 - 试图将本机与超过 9 台 BLUETOOTH 设备配对。
本机最多可以与 9 台 BLUETOOTH 设备配对。如果与 9 台设备执行配对后又与另一台 BLUETOOTH 设备配对，则第一个与本机连接的设备的配对信息将被新设备的信息覆盖。
 - 本机的配对注册信息将从所连接的设备中删除。
 - 如果初始化本机，将删除所有配对信息。
- 本机可以与多个设备配对，但是一次只能播放一个配对设备的音乐。
- “密钥”也可以称为“通行代码”、“PIN 代码”、“PIN 号”或“密码”等。

取消与 BLUETOOTH 设备的连接

在 BLUETOOTH 设备上断开 BLUETOOTH 连接。

提示

播放完音乐时，根据 BLUETOOTH 设备而定，BLUETOOTH 连接可能会自动终止。

通过注册的设备聆听音乐

在“将本机与 BLUETOOTH 设备配对并聆听音乐”（第 12 页）上的步骤 2 之后，操作 BLUETOOTH 设备与本机连接。调节 BLUETOOTH 设备上的音量后，在 BLUETOOTH 设备上开始播放。

提示

将本机连接到 BLUETOOTH 设备前，请先停止在 BLUETOOTH 设备上的播放。

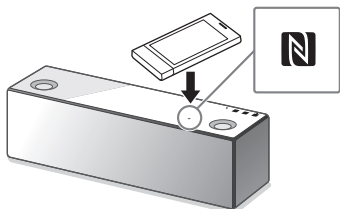
通过一触操作（NFC） 聆听音乐

NFC 是在手机和 IC 标签等各种设备之间实现短距离无线通信的技术。

只需用智能手机轻触本机。本机自动打开，并且建立配对和 BLUETOOTH 连接。

事先将 NFC 设定打开并解锁智能手机的屏幕。

-
- 1 用智能手机轻触本机上的 N 标记。
用智能手机轻触本机并保持接触，直到智能手机响应。
有关用作接触点的智能手机部位，请参阅智能手机的用户指南。



按照画面说明建立连接。

建立了 BLUETOOTH 连接时，

③ (BLUETOOTH) 指示灯将停止闪烁并保持点亮。

-
- 2 完成连接后，在智能手机上开始播放。

若要断开建立的连接，请用智能手机轻触本机上的 N 标记。

提示

如果用支持 NFC 的智能手机轻触本机时另一台 BLUETOOTH 设备已与本机连接，则该 BLUETOOTH 设备将断开连接且本机与智能手机连接。

选择网络连接方法

如果将本机连接到网络，即能以各种方式享受本机带来的乐趣。视网络环境而定，设定方法有所不同。从以下选择适合网络环境的连接方法。

提示

对于设定固定 IP 地址，请使用“连接 PC”（第 15 页）的步骤 6 中的画面。

注意

无法同时连接到 Wi-Fi 网络和有线网络。连接到 Wi-Fi 网络时，确保从本机断开 LAN 电缆的连接。

使用智能手机 / iPhone 的方法

安装用于智能手机 / iPhone 的 SongPal 应用程序。有关详细信息，请参阅 Wi-Fi 入门指南（单独文档）。

通过 WPS (AOSS) 按钮使用无线路由器的方法

使用 WPS 按钮进行连接。有关详细信息，请参阅 Wi-Fi 入门指南（单独文档）。

使用 PC 的方法

请参阅“连接 PC”（第 15 页）。

使用有线网络的方法

► 有关详细信息，请参阅帮助指南。
<http://rd1.sony.net/help/speaker/srs-x99/zh-cn/>



连接 PC

如果无线路由器没有 WPS (AOSS) 按钮，请通过 LAN 电缆将本机连接到 PC，配置 Wi-Fi 设置。
事先准备市售 LAN 电缆。

提示

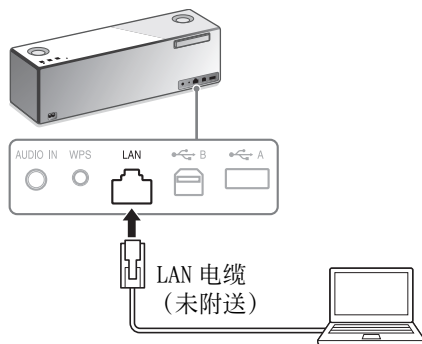
设定 Wi-Fi 网络时，可能需要 SSID (Wi-Fi 网络名称) 和安全密钥 (WEP 或 WPA 密钥)。安全密钥 (或网络密钥) 使用加密来限制可以进行通信的设备。其用于对通过无线路由器 / 访问点通信的设备提供更高的安全性。

- 1 记录路由器的 SSID 和密码。
有关详细信息，请参阅路由器的操作说明。

SSID (Wi-Fi 网络名称)

密码 (安全密钥)

- 2 通过 LAN 电缆将本机直接连接到 PC。



使用市售 LAN 电缆连接。

- 3 打开本机。
等待 LINK 指示灯停止闪烁并保持以粉红色点亮。需约 1 分钟时间。

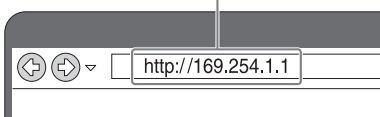
注意

首次将本机连接到 PC 时，约需 4 到 5 分钟 LINK 指示灯才会停止闪烁并保持点亮。

- 4 在 PC 上显示 [Sony Network Device Settings]。

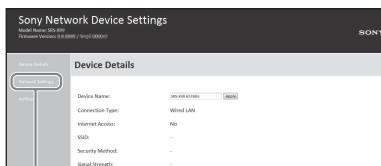
- ① 启动浏览器。
- ② 在地址栏输入以下 URL。

http://169.254.1.1



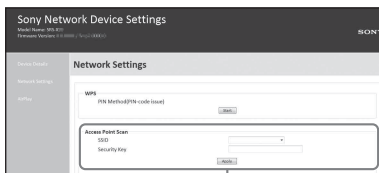
以上 URL 仅适用于当 PC 和本机通过 LAN 电缆连接时。

- 5 从菜单中选择 [Network Settings]。



Network Settings

- 6 选择无线路由器的 SSID 并输入密码。



SSID

请参阅步骤 1 中记录的密码（第 15 页）。

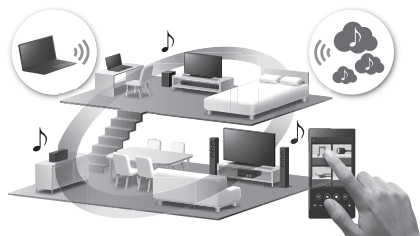
- 7 选择 [Apply]。

- 8 提示时，从本机拔出 LAN 电缆插头。

- 9 确认 LINK 指示灯以橙色点亮。
设定 Wi-Fi 天线（第 8 页）。
当建立了 Wi-Fi 连接时，LINK 指示灯以橙色点亮。
可能需要 1 分钟以上才能点亮。

有关如何通过本机聆听音乐的信息，请参阅 Wi-Fi 入门指南（单独文档）。

从多个扬声器聆听相同音乐 (SongPal Link 功能)



通过 Wi-Fi 在任意房间欣赏音乐。
可以在不同房间以卓越音质聆听 PC 或手机中存储的喜爱的音乐，以及串流服务中的音乐。

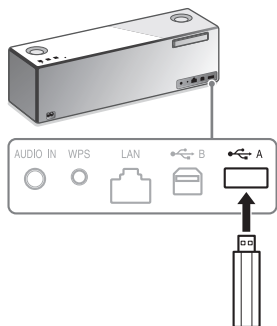
- 1** 将免费的应用程序 SongPal 安装到智能手机 / iPhone。
- 2** 将本机和智能手机 / iPhone 连接到 Wi-Fi 网络。
将本机和智能手机 / iPhone 连接到路由器的同一个 SSID (网络)。
- 3** 连接多个设备时，将 SongPal Link 兼容设备连接到 Wi-Fi 网络。

► 有关详细操作，请参阅帮助指南。
<http://rd1.sony.net/help/speaker/srs-x99/zh-cn/>



通过连接的组件聆听音乐

聆听 USB 闪存驱动器等 上的音乐 (USB-A)



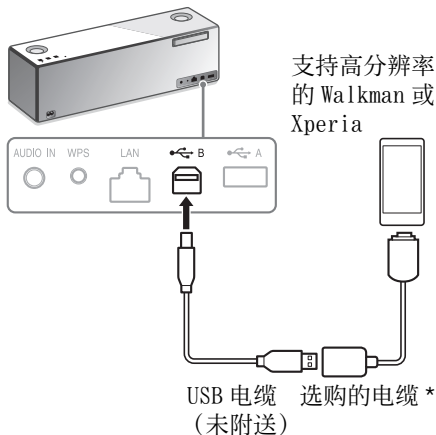
1 将 USB 闪存驱动器、Walkman® 或 iPhone/iPad/iPod 连接到 USB A 端口 (🔌A)。

2 轻触 USB-A 按钮，然后按遥控器上的 ▶|| (播放 / 暂停) 按钮或在连接的设备上开始播放。

▶ 有关详细操作，请参阅帮助指南。
<http://rd1.sony.net/help/speaker/srs-x99/zh-cn/>



聆听支持高分辨率的 Walkman® 和 Xperia™ 上的音乐 (USB-B)



* 选购的高分辨率音频 USB 适配器 WM-PORT 电缆可从附近的 Sony 服务中心订购。若要连接 Xperia，请使用市售的电缆。

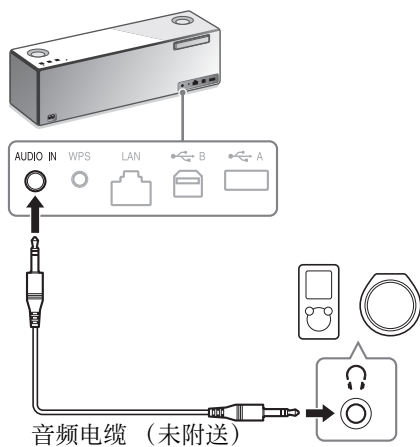
1 将支持高分辨率的 Walkman® 或 PC 连接到 USB B 端口 (🔌B)。

2 轻触 USB-B 按钮，然后在连接的设备上开始播放。

▶ 有关详细操作，请参阅帮助指南。
<http://rd1.sony.net/help/speaker/srs-x99/zh-cn/>



聆听外接设备上的音乐 (AUDIO IN)



- 1 使用音频电缆（未附送）将设备连接至 AUDIO IN 插孔。
- 2 轻触 AUDIO IN 按钮，然后在连接的设备上开始播放。

► 有关详细操作，请参阅帮助指南。

<http://rd1.sony.net/help/speaker/srs-x99/zh-cn/>



附加信息

故障排除

如果操作本机时出现问题，在咨询附近的 Sony 经销商之前请先检查以下事项以解决问题。

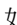


- 查看问题是否列于此“故障排除”章节。
 - 在帮助指南中检查。
 - ▶ 有关详细信息，请参阅帮助指南中的“如何使用”和“故障排除”。
- <http://rd1.sony.net/help/speaker/srs-x99/zh-cn/>



- 在用户支持网站上查看与问题相关的信息。
<http://www.sony-asia.com/support>
 - 拔下交流电源线的插头，等待片刻再重新插入交流电源线的插头。
- 如果执行上述所有操作后问题仍存在，请咨询附近的 Sony 经销商。

BLUETOOTH

无法将本机与 BLUETOOTH 设备配对 / 无法通过 SongPal 在本机和智能手机 / iPhone 之间建立 BLUETOOTH 连接

- ➔ 让本机和 BLUETOOTH 设备相互距离 1 m 以内。
- ➔ 如果  (BLUETOOTH) 指示灯未以白色快速闪烁，请轻触并按住  (BLUETOOTH) - PAIRING 按钮，直到本机发出提示音，并且  (BLUETOOTH) 指示灯开始以白色快速闪烁。
- ➔ 如果初始化本机，本机可能无法连接 iPhone/iPad/iPod 或 PC。在此情况下，删除 iPhone/iPad/iPod 或 PC 上的配对信息，然后再次执行配对步骤。

无法将本机连接到具有一触连接 (NFC) 功能的 BLUETOOTH 设备

- ➔ 让智能手机靠近本机，直到智能手机响应。如果本机无法连接，请让智能手机在本机的 N 标记上慢慢移动。当智能手机响应时，按照画面说明建立连接。
- ➔ 确认智能手机的 NFC 功能设定为打开。
- ➔ 如果智能手机装在保护壳中，请取出。
- ➔ NFC 接收灵敏度会因设备而异。如果本机和智能手机反复出现一触连接失败，请通过画面操作进行连接。
- ➔ 确认智能手机与 NFC 兼容。在用户支持网站上查找与此问题相关的信息。

无声音

- ➔ 如果将 PC 连接到本机，请确保 PC 的音频输出设定已设定为 BLUETOOTH 设备。
- ➔ 确认本机已经和 BLUETOOTH 设备建立了 BLUETOOTH 连接。
- ➔ 重新让本机和 BLUETOOTH 设备配对。
- ➔ 超高音扬声器 (顶部) 是仅用于高频内容的播放装置。如果音乐文件不包含高频内容，将不会输出声音。

声音失真 / 扬声器输出中出现嗡嗡声或噪声

- ➔ 让本机和 BLUETOOTH 设备相互靠近。清除本机和 BLUETOOTH 设备之间的障碍物。
- ➔ 选择“Priority on stable connection” (稳定连接优先) 作为 BLUETOOTH 音频串流播放品质。

网络

无法在本机和家用网络之间建立 Wi-Fi 连接

- ➔ 本机不支持 IEEE 802.11ac。对于 Wi-Fi 网络使用 2.4 GHz 频带（IEEE 802.11 b/g/n）或 5 GHz 频带（IEEE 802.11 a/n）。
- ➔ 当通过智能手机/iPhone 上的 SongPal 应用程序设定 Wi-Fi 网络时，请事先将智能手机/iPhone 连接到要使用的 Wi-Fi 网络。
- ➔ 如果 LAN 电缆连接到本机，将其断开连接并重新启动本机。当 LAN 电缆连接到本机时，本机自动尝试通过有线网络连接到家网络，并且无法使用无线网络。
- ➔ 确认无线路由器已开启。
- ➔ 让本机和无线路由器相互靠近。微波炉、BLUETOOTH 或数字无绳设备等使用 2.4 GHz 频带的设备可能会中断 Wi-Fi 通信。让本机远离此类设备或将此类设备关闭。
- ➔ 设定 Wi-Fi 天线。
- ➔ 如果即使 Wi-Fi 网络的设定正确也无法连接 Wi-Fi 网络，请尝试以下操作。
 - 关闭无线路由器/访问点，等待片刻并重新打开电源。
 - 关闭本机，等待片刻并重新打开电源。

声音失真 / 本机输出中出现嗡嗡声或噪声

- ➔ 降低所连设备的音量。
- ➔ 如果所连设备具有均衡器功能，请将其关闭。
- ➔ 让本机远离微波炉、其他无线设备等。
- ➔ 让本机远离金属物体。
- ➔ 通过 LAN 电缆连接本机和无线路由器/PC，而非通过 Wi-Fi 网络。

无声音 / 音量低

- ➔ 确认本机和所连设备均已打开。
- ➔ 提高本机和所连设备的音量。
- ➔ 确认所连设备正在播放。

iTunes 无法通过 AirPlay 找到本机

- ➔ 确保安装有 iTunes 的 PC 与本机连接到同一个家用网络。
- ➔ 将 iTunes 的软件版本更新到最新版本。

常规

I/⏻（开机 / 待机）指示灯以红色闪烁

- ➔ 软件更新失败，或本机处于保护模式。查看以下内容解决问题。
 - UPDATE 按钮以橙色闪烁。
软件更新失败。通过 USB 闪存驱动器更新软件。请查看客户支持网站，了解如何通过 USB 闪存驱动器更新软件。
关闭本机，直到执行软件更新。
 - 本机无法通过轻触 I/⏻（开机 / 待机）按钮关闭。
本机处于保护模式。拔下本机的交流电源线插头，并拔下连接到本机的所有其他部件的插头。然后，重新插入交流电源线插头并打开本机。如果 I/⏻（开机 / 待机）指示灯保持闪烁，请咨询附近的 Sony 经销商或购买本机的商店。

未保留最后设定

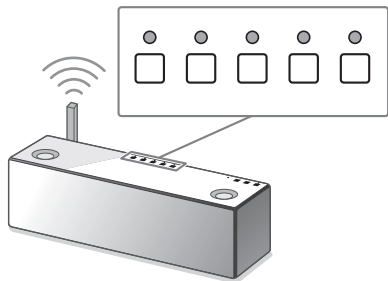
- ➔ 如果本机开启时交流电源线断开连接，将不会保留交流电源线断开连接之前最后使用的设定。关闭本机的电源，然后拔下交流电源线插头。

本机意外进入待机模式或 BLUETOOTH/ 网络待机模式

➔ 这并非故障。如果约 15 分钟内未执行任何操作并且未输入声音，本机将因为自动待机功能而自动进入待机模式或 BLUETOOTH/ 网络待机模式。有关自动待机功能的详细信息，请参阅帮助指南。

检查 Wi-Fi 信号强度（接收灵敏度）

当本机连接到 Wi-Fi 网络时，轻触并按住 NETWORK 按钮直至听到提示音。



	5 ...	●	●	●	●	●
	4 ...	●	●	●	●	○
	3 ...	●	●	●	○	○
	2 ...	●	●	○	○	○
	1 ...	●	○	○	○	○
	0 ...	○	○	○	○	○
信号强度	闪烁的功能指示灯数量					

轻触任一按钮时，停止闪烁。

若要接收更强的信号，请尝试以下操作：

- 更改 Wi-Fi 天线的方向。
- 关闭其他无线设备。

使用 BLUETOOTH/ 网络待机功能

如果 BLUETOOTH/ 网络待机功能打开，即使本机关闭，通过操作 BLUETOOTH 设备或网络设备也会使本机自动开启。本机将比平常的启动速度更快。

1 确保本机打开。轻触并按住 I/⏻（开机/待机）按钮，直到其以橙色点亮。

本机关闭并进入 BLUETOOTH/ 网络待机模式。

如果操作 BLUETOOTH 设备或网络设备，本机将自动开启且开始连接。

初始化本机

如果这些措施无法解决问题或如果设定失败，请初始化本机。

1 确保本机打开。同时轻触并按住 VOL（音量）- 按钮和 I/⏻（开机/待机）按钮超过 5 秒。

本机将关闭。设定将返回其出厂默认值，并且所有 BLUETOOTH 配对信息和网络设定将复位。

注意

如果初始化本机，本机可能无法连接 iPhone/iPad/iPod 或 PC。在此情况下，删除 iPhone/iPad/iPod 或 PC 上的配对信息，然后再次执行配对步骤。

▶ 有关上述以外的其他症状，请参阅帮助指南。

<http://rd1.sony.net/help/speaker/srs-x99/zh-cn/>



何谓 BLUETOOTH 无线技术？

BLUETOOTH 无线技术是一种在电脑和数码相机等数码设备之间实现无线数据通信的短距离无线技术。BLUETOOTH 无线技术在约 10 m 的范围内有效。

通常需要连接两个设备，但是某些设备可以同时连接至多个设备。

无需使用电缆进行连接，也不需要像红外技术那样让设备面对面放置。例如，可以在包或口袋中使用这种设备。

BLUETOOTH 标准是一种全世界成千上万家支持的国际标准，为全世界的众多公司采用。

最大通信范围

在以下情况下，最大通信范围可能会缩短。

- 本系统和 BLUETOOTH 设备之间有人、金属物或墙壁等障碍物。
- 无线 LAN 设备正在本系统附近使用。
- 微波炉正在本系统附近使用。
- 会产生电磁辐射的设备正在本系统附近使用。

来自其他设备的干扰

因为 BLUETOOTH 设备和无线 LAN (IEEE802.11b/g/n) 使用相同的频率，所以如果在无线 LAN 设备附近使用本系统，可能会出现微波干扰，导致通信速度下降、噪声或无效连接。此时，请执行以下操作。

- 使用本系统时距离无线 LAN 设备至少 10 m。
- 如果在距离无线 LAN 设备 10 m 以内使用本系统，请关闭无线 LAN 设备。

对其他设备的干扰

BLUETOOTH 设备发射的微波可能会影响电子医疗设备的操作。在以下场所中需关闭本系统和其他 BLUETOOTH 设备，否则可能会造成事故。

- 有易燃气体的地方，在医院、火车、飞机或加油站中
- 在自动门或火灾报警器附近

- 若要使用 BLUETOOTH 功能，要连接的 BLUETOOTH 设备和本系统需使用相同的配置协议。

另外请注意，即使有相同的配置协议，设备的功能也可能会因设备规格而异。

- 由于 BLUETOOTH 无线技术的特性所致，使用电话进行通话或者聆听音乐期间，本系统上播放的声音可能会稍迟于 BLUETOOTH 设备上播放的声音。
- 本系统支持符合 BLUETOOTH 标准的安全功能，以便在使用 BLUETOOTH 无线技术时提供安全的连接，但是根据设定而定，安全级别可能不够。当使用 BLUETOOTH 无线技术进行通信时，请务必小心。
- 对于 BLUETOOTH 通信期间发生的信息泄露，我们不承担任何责任。
- 具有 BLUETOOTH 功能的设备需符合 Bluetooth SIG 指定的 BLUETOOTH 标准，并经过验证。即使连接的设备符合上述 BLUETOOTH 标准，根据设备的特点或规格而定，某些设备可能也无法连接或正常工作。
- 根据本系统连接的 BLUETOOTH 设备、通信环境或使用环境而定，可能会出现噪声或跳音。

规格

扬声器部分

扬声器

超高音扬声器（顶部）：直径约 19 mm × 2

超高音扬声器（正面）：直径约 19 mm × 2

中频：直径约 50 mm × 2

重低音扬声器：直径约 94 mm × 1

放大器部分

功率输出和总谐波失真：

功率输出（参考）

超高音扬声器（顶部）：2 W × 2（小于 10 % 谐波失真，20 kHz）

超高音扬声器（正面）：25 W × 2（小于 10 % 谐波失真，10 kHz）

中频：25 W × 2（小于 10 % 谐波失真，1 kHz）

重低音扬声器：25 W × 2（小于 10 % 谐波失真，100 kHz）

网络部分

使用频率

2400 - 2483.5 MHz

5150 - 5350 MHz

5725 - 5850 MHz

等效全向辐射功率

≤ 20 dBm (EIRP) (2400 - 2483.5 MHz)

≤ 200 mW (EIRP) (5150 - 5350 MHz)

≤ 33 dBm (EIRP) (5725 - 5850 MHz)

最大功率谱密度

≤ 10 dBm/MHz (EIRP)

(2400 - 2483.5 MHz)

≤ 10 dBm/MHz (EIRP)

(5150 - 5350 MHz)

≤ 13 dBm/MHz (EIRP)

(5725 - 5850 MHz)

载频容限

20 ppm

兼容标准

IEEE 802.11 a/b/g/n (WEP 64 位, WEP 128 位, WPA/WPA2-PSK (AES), WPA/WPA2-PSK (TKIP))

无线电频率

2.4/5 GHz 波段

BLUETOOTH 部分

使用频率

2400 MHz - 2483.5 MHz

等效全向辐射功率

≤ 20 dBm

最大功率谱密度

≤ 20 dBm/MHz (EIRP)

载频容限

20 ppm

输出

BLUETOOTH 规格功率等级 2

最大通信范围

视距约 10 m^{*1}

无线电频率

2.4 GHz 波段 (2.4000 GHz - 2.4835 GHz)

通信系统

BLUETOOTH 规格版本 3.0

兼容 BLUETOOTH 配置协议^{*2}

A2DP (Advanced Audio Distribution Profile) /AVRCP (Audio Video Remote Control Profile)

支持的编解码器^{*3}

SBC^{*4} / AAC^{*5} / LDAC^{*6}

传送带宽 (A2DP)

20 Hz - 20000 Hz (44.1 kHz 采样)

^{*1} 实际范围将视设备之间的障碍物、微波炉周围的磁场、静电、接收灵敏度、天线性能、操作系统、软件应用程序等因素而变化。

^{*2} BLUETOOTH 标准配置协议指示设备之间 BLUETOOTH 通信的用途。

^{*3} 编解码器：音频信号压缩和转换格式

^{*4} 子频带编解码器

^{*5} 高级音频编码

*⁶ LDAC 是 Sony 开发的音频编码技术，可进行高分辨率（Hi-Res）音频内容的传输，即使通过 BLUETOOTH 连接亦然。与 SBC 等其他 BLUETOOTH 兼容编码技术不同，它无需下转换高分辨率音频内容*⁷，并且可通过有效编码和优化封包使用 BLUETOOTH 无线网络以卓越音质传输比其他技术多约三倍的数据*⁸。

*⁷ 不包括 DSD 格式内容

*⁸ 当选择 990 kbps（96/48 kHz）或 909 kbps（88.2/44.1 kHz）的比特率时与 SBC（子频带编码）相比较

USB 端口部分

USB A 端口 (A)

可以连接兼容本机的 USB 闪存驱动器、Walkman® 或 iPhone/iPad/iPod。

支持的格式*¹

MP3: 32/44.1/48 kHz, 16 - 320 kbps (CBR/VBR)

AAC: 32/44.1/48/88.2/96 kHz, 16 - 320 kbps (CBR/VBR)

WMA: 32/44.1/48 kHz, 16 - 320 kbps (CBR/VBR)

WAV: 32/44.1/48/88.2/96/176.4/192 kHz (16/24 位)

AIFF: 32/44.1/48/88.2/96/176.4/192 kHz (16/24 位)

FLAC: 32/44.1/48/88.2/96/176.4/192 kHz (16/24 位)

ALAC: 32/44.1/48/88.2/96/176.4/192 kHz (16/24 位)

DSD (DSF/DSDIFF): 2.8 MHz (1 位)

传输速度

高速

支持的 USB 设备

海量存储类 (MSC)

最大输出电流

最大 2.1 A

USB B 端口 (B)

可以使用 USB 电缆（未附送）将 PC 等兼容设备连接到本机。

支持的格式*¹

PCM: 44.1/48/88.2/96/176.4/192 kHz (16/24/32 位)

DSD (DSF/DSDIFF): 2.8 MHz (1 位)

*¹ 不保证与所有编码 / 写入软件、录制设备和录制媒体的兼容性。

常规

AUDIO IN

ANALOG Φ 3.5 mm 立体声迷你插孔

网络端口

10BASE-T/100BASE-TX (自动极性)

电源要求

220 V - 240 V 交流, 50 Hz/60 Hz

耗电量

50 W

使用环境条件

5 °C 至 35 °C

尺寸 (宽 / 高 / 深) (包括突出部分和控制器)

约 430 mm × 133 mm × 125 mm

质量

约 4.7 kg

附件:

遥控器 (RMT-CX9) (1)

交流电源线 (1)

用于遥控器的 AAA 尺寸电池 (2)

清洁布 (1)

扬声器格栅拆卸工具 (2) (第 8 页)

Wi-Fi 入门指南

使用说明书 (本文档)

设计和规格若有变更，恕不另行通知。

兼容的 iPhone/iPad/iPod 机型

兼容的机型	AirPlay	BLUETOOTH	USB
iPhone 6 Plus	✓	✓	✓
iPhone 6	✓	✓	✓
iPhone 5s	✓	✓	✓
iPhone 5c	✓	✓	✓
iPhone 5	✓	✓	✓
iPhone 4s	✓	✓	✓
iPhone 4	✓	✓	✓
iPhone 3GS	✓	✓	✓
iPad Air 2*	✓	✓	✓
iPad mini 3*	✓	✓	✓
iPad Air*	✓	✓	✓
iPad mini 2*	✓	✓	✓
iPad (第 4 代) *	✓	✓	✓
iPad mini*	✓	✓	✓
iPad (第 3 代) *	✓	✓	✓
iPad 2*	✓	✓	✓
iPad*	✓	✓	✓
iPod touch (第 5 代)	✓	✓	✓
iPod touch (第 4 代)	✓	✓	✓
iPod touch (第 3 代) *	✓	✓	✓
iPod classic*			✓
iPod nano (第 7 代) *		✓	✓
iPod nano (第 6 代) *			✓

兼容的机型	AirPlay	BLUETOOTH	USB
iPod nano (第 5 代) *			✓
iPod nano (第 4 代) *			✓

* SongPal 不支持 iPod touch (第 3 代)、iPod classic 和 iPod nano。SongPal 不支持为 iPad 屏幕优化的显示 (截止到 2015 年 1 月)。

AirPlay 可用于 iOS 4.3.3 或更高版本的 iPhone、iPad 和 iPod touch、安装了 OS X Mountain Lion 或更高版本的 Mac，以及安装了 iTunes 10.2.2 或更高版本的 Mac 和 PC。

注意

与本机相连的情况下使用 iPhone/iPad/iPod 时，如果记录到 iPhone/iPad/iPod 的数据丢失或损坏，Sony 不承担任何责任。

产品名称：个人音频设备
产品型号：SRS-X99
制造商：索尼公司
地址：日本国东京都港区港南 1-7-1
总经销商：索尼 (中国) 有限公司
地址：北京市朝阳区太阳宫中路 12 号楼冠城大厦 701
原产地：中国



* 4 5 6 7 5 0 3 6 2 * (1)